

Краткая информация
об основных показателях социально-экономического развития
районов и городов Республики Саха (Якутия) за январь-декабрь 2018 года

Объем *отгруженных товаров собственного производства*, выполненных работ и услуг собственными силами крупных, средних организаций и субъектов малого и среднего предпринимательства за январь-декабрь 2018 года составил 1 228,9 млрд руб. (+21,6% к 2017 году). Значительно превышен темп роста данного показателя относительно среднереспубликанского значения в Булуновском, Кобяйском, Ленском, Мирнинском, Олекминском, Томпонском, Усть-Янском районах. Наибольшее падение – в Анабарском и Оленекском районах (за счет планового снижения объемов производственной деятельности АО «Алмазы Анабара»).

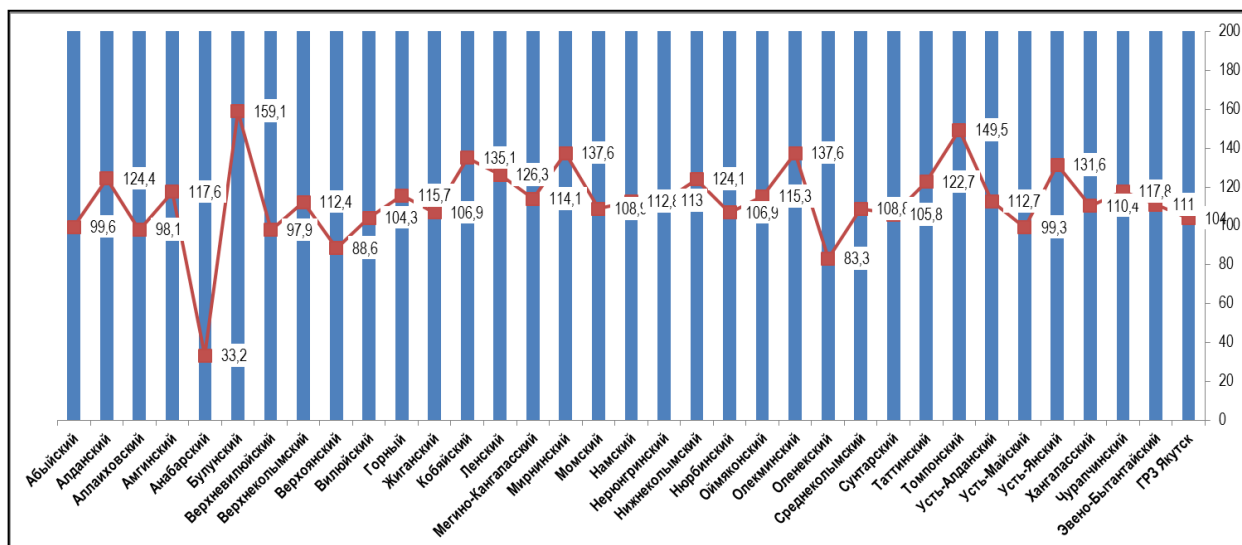


Рис.1. Динамика объема отгрузки товаров организациями в муниципальных образованиях Республики Саха (Якутия) в 2018 году, к январю-декабрю 2017 года (%)

Объем *отгруженных товаров собственного производства* по отрасли «сельское, лесное хозяйство, охота, рыболовство и рыбоводство» в действующих ценах составил в 2018 году 3 429,6 млн. руб. (+5,9% к уровню 2017 года), в том числе субъектами малого предпринимательства – 1 830,0 млн. руб. В разрезе муниципальных районов и городских округов значительный рост показателя по сравнению с 2017 годом зафиксирован в Анабарском (в 3,8р.), Булуновском (2,2р.), Вилуйском (141%), Намском (1,7р.), Нижнеколымском (121%), Усть-Янском (в 3,3р.), ГО «Якутск» (104%).

По отрасли «обрабатывающие производства» объем отгруженных товаров собственного производства составил 33 792,8 млн. руб. (+2,3% к уровню 2017 г.), в том числе субъектами малого предпринимательства – 24 864,1 млн. руб. (+1,9% или 73% всего объема). Среди муниципальных районов наибольший вклад в объемы - 15 059,3 млн. руб. или 44,6% обеспечивается ГО «г.Якутск», а также Вилуйским, Хангаласским и Горным районами.

Финансовый результат (сальдо прибыли и убытков) организаций без учета субъектов малого предпринимательства за январь-ноябрь 2018 года в целом по республике сложился положительный и составил 211,3 млрд. руб. (142,5% к уровню 2017 года). Среди 34 муниципальных районов и 2 городских округов, согласно данным

статистики, в 5 районах – Верхневилуйском, Мегино-Кангаласском, Олекминском, Усть-Янском, Хангаласском получены убытки. Организации промышленных районов демонстрируют наиболее высокие показатели прибыли – Мирнинский (97,5 млрд руб., рост 131,4% к соответствующему периоду 2017 года); Ленский (57 млрд руб., в 6 раз); Нюрбинский (18,6 млрд руб., 127,5%).

Объем работ, выполненных по отрасли «Строительство», составил по предварительным данным 159 705,5 млн. руб. с ростом 4,5% в сопоставимых ценах к уровню 2017 года. 34,2% объемов строительных выполнено в Ленском, 17,8% – в Нерюнгинском районе, 15,4% всего строительства выполнено в РГЗ «Якутск». Значительный рост объемов выполненных работ наблюдался в арктических улусах – Булуномском (2,3р.), Верхоянском (7,7р.), Усть-Янском (2,8р.), Эвено-Бытантайском (в 8р.), а также в Ленском, Нерюнгинском, Оймяконском районах и других; значительное снижение объемов выполненных строительных работ зафиксирован в Амгинском, Горном, Жиганском, Кобяйском, Момском, Нюрбинском, Сунтарском районах.

В январе-декабре 2018 года сократилось производство основных видов продукции животноводства в хозяйствах всех категорий в натуральных показателях, в том числе:

- производство мяса (скота и птицы в живом весе) – 35,6 тыс тонн (99,5% уровня 2017 года);
- валовый надой молока – 165,7 тыс. тонн (99,7%);
- производство яиц – 119,4 тыс. штук (98,3%).

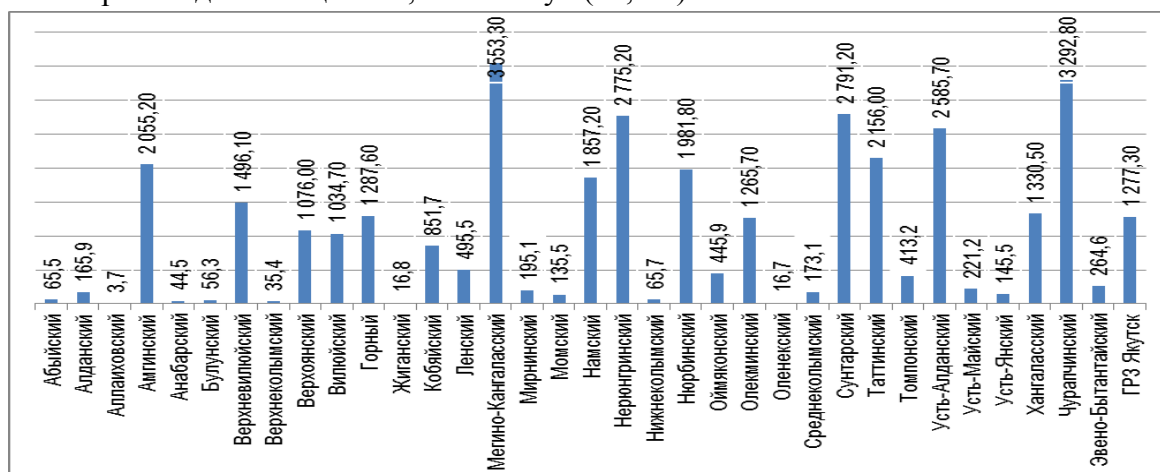


Рис. 2. Производство мяса (скота и птицы в живом весе) по районам Республики Саха (Якутия) в 2018 году, тонн

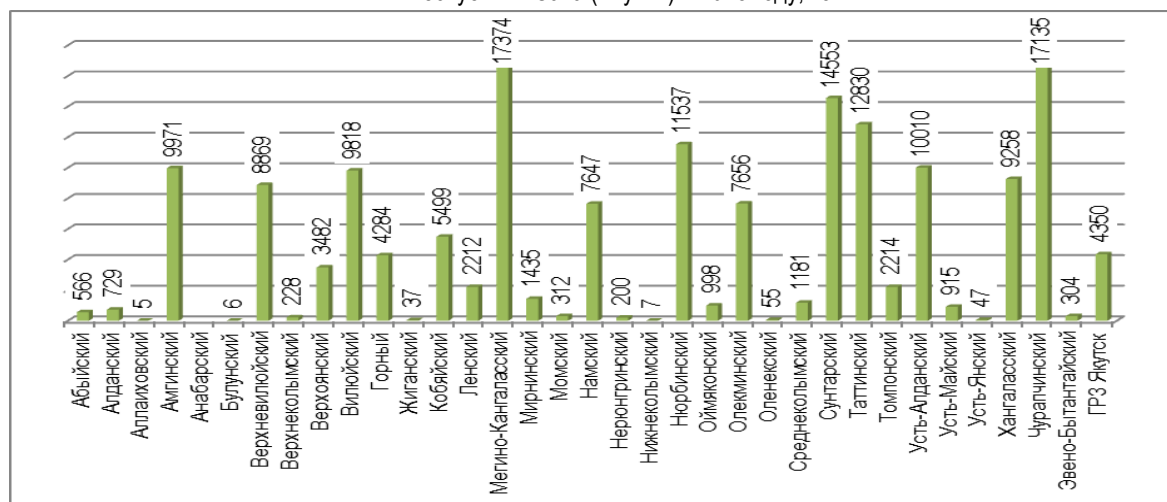


Рис. 3. Валовый надой молока по районам Республики Саха (Якутия) в 2018 году, тонн

На 01.01. 2019 г. По сравнению на 01.01.2018 года в республике:

Сократилось на 2,5% поголовье *крупного рогатого скота* (183,3 тыс. ед.), за счет его сокращения в 22 районах (улусах) Республики Саха (Якутия), в том числе в районах с сельскохозяйственной животноводческой специализацией – Вилюйской группе – Верхневилуйском, Вилюйском, Нюрбинском, Сунтарском, и Центральной группе – Намском, Хангаласском. В Заречной группе улусов – Амгинском, Таттинском, Усть-Алданском, Чурапчинском – поголовье сохранено, незначительно увеличено, за исключением Мегино-Кангаласского района (-2,7%).

Поголовье *лошадей* сократилось на 3% и составило 178,6 тыс. голов. Сокращение наблюдалось в 23 районах и ГРЗ «Якутск», в том числе по сельскохозяйственным районам:

– Центральной группы – Горный (4840 голов или -15%), Кобяйский (3 177 голов или -8,4%), Хангаласский (13 134 голов или -4%), Намский (11 957 голов или -2,6%);

– Заречной группы – Мегино-Канлагасский (15 990 голов или -2,8%), Амгинский (12 603 голов или -1,3%), Таттинский (14 410 голов или -2,6%), Чурапчинский (16 139 голов или -5,1%), Усть-Алданский (13 263 голов или -8%).

В Вилюйской группе снижение поголовья лошадей зафиксировано в Верхневилуйском (7 879 голов, -1,9%). Сохранение и рост поголовья – в Вилюйском (7 483 голов, +0,5%) и Нюрбинском (11 426 голов, +0,3%) и Сунтарском (11 959 голов, или 99,9% к 01.01.2018 г).

Поголовье *олений* составило 146 391 голов (-5,3%). Рост поголовья отмечен по северным и арктическим улусам – в Анабарском и Оленекском; Булуномском и Жиганском; Верхоянском, Усть-Янском районах; Абыйском и Момском. Значительное сокращение поголовья домашних оленей отмечено во всех районах колымского бассейна, а также Томпонском и Оймяконском улусах республики.

Средняя заработная плата в расчёте на одного работник в январе-ноябре 2018 года по республике составила 64 875 руб. (109,5% по структуре текущего периода), а без учета субъектов малого предпринимательства она составила – 70 011,4 руб.

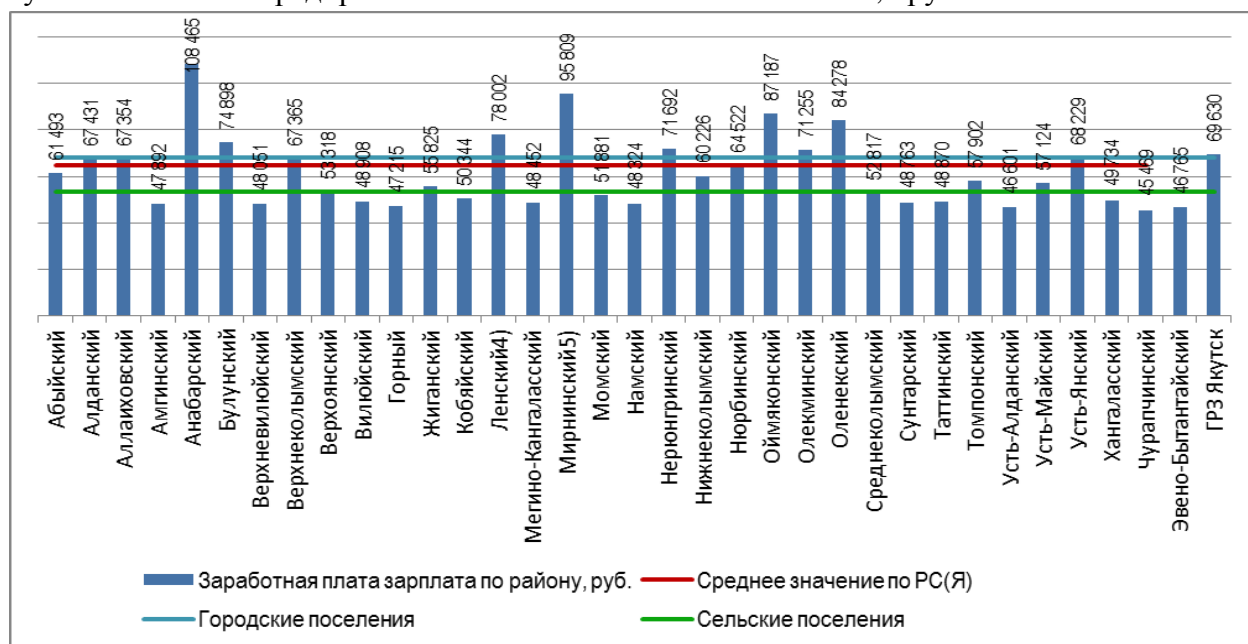
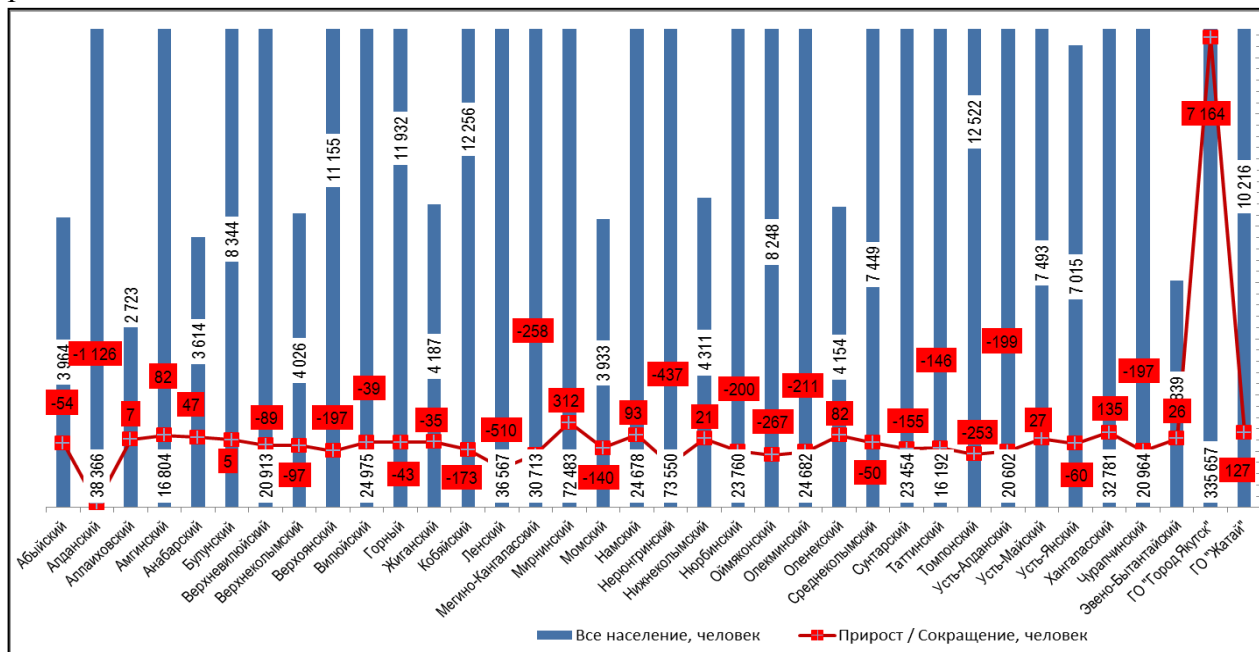


Рис. 4. Среднемесячная номинальная начисленная заработная плата работников в январе-ноябре 2018 года

Демографическая ситуация в Республике Саха (Якутия) в 2018 году остается стабильной. По оценке, численность постоянного населения республики на 1 ноября 2018 года составила 967 974 человек (городское – 636 680 или 65,77%, сельское – 331 294 или 34,23%). С начала 2018 года число жителей республики возросло на 3 664 человек, или на 0,4%. В структуре населения наблюдается рост численности городского на 3 823 человек (+0,6%) и сокращение сельского населения на 179 человек (-0,1%), данные тенденции устойчивы в 2010-2018 гг.

Прирост численности населения зафиксирован, кроме г. Якутск, в 10 районах и ГО Жатай, снижение численности – в 24 муниципальных районах, в том числе наиболее значительное снижение – в промышленных Алданском, Нерюнгринском, Ленском районах.



Среди районов и городских округов республики по состоянию за январь-сентябрь 2018 года сохраняется положительный *естественный прирост*; естественная убыль отмечена в 5 районах – Алданском (-89), Ленском (-6), Верхнеколымском (-17), Оymяконском (-18), Усть-Майском (-14) и ГО Жатай (-23).

Общие итоги *миграции* населения в республике за январь-ноябрь характеризуются следующими показателями – прибыло 39 555 человек, выбыло – 41 748 чел., сальдо миграции – -2193 человека. Миграционный отток населения снизился в сравнении с аналогичными предыдущими периодами (в 2016 и 2017 гг. составлял соответственно - 3774 и -4222 человек). Положительное сальдо миграции традиционно фиксируется в ГРЗ Якутск (прибыло 4 201 чел., в том числе из районов республики – 3 838 чел, из-за пределов Якутии – 363 человека), а также с Хангаласском, Оленекским и Усть-Майском районах.

